

# KURIER AKTUALNOŚCI



Nr 16/20 / (1316)

29. 04. 2020 r.

Biuletyn Informacyjny  
NSZZ Pracowników ArcelorMittal Poland SA



Z okazji zbliżającego się Święta Dnia Hutnika,  
Pracownikom ArcelorMittal Poland SA, Spółek hutniczych,  
ich rodzinom oraz emerytom i rencistom - hutnikom  
Zarząd NSZZ Pracowników AMP SA składa najserdeczniejsze życzenia  
Składamy wyrazy szacunku i uznania dla trudnej i odpowiedzialnej pracy  
Dziękując za codzienny wysiłek i działania  
w tym trudnym dla wszystkich czasie.  
Życzymy by ciężka praca hutnicza była powodem do zadowolenia.  
Życzymy takich marzeń, które dają się spełnić  
Życzymy spokoju, zdrowia i nadziei na lepsze jutro  
Niech Patron hutników - Święty Florian -  
otacza wszystkich swoją opieką

W imieniu Zarządu  
NSZZ Pracowników AMP SA  
Krzysztof Wójcik

## MPKZP O/Kraków informuje

Zarząd MPKZP Oddział Kraków wychodząc na przeciw oczekiwaniom członków MPKZP informuje, że od dnia 04.05.2020r punkt obsługi MPKZP Oddział Kraków ul. Mrozowa 1. zostaje otwarty. Ze względu na pandemię koronawirusa w celu ochrony życia i zdrowia pracowników prowadzących MPKZP jak również osób chcących skorzystać z usług MPKZP konieczne jest wprowadzenie określonych zasad w funkcjonowaniu MPKZP:

1. Do budynku gdzie mieści się okienko wpląt i wypłat MPKZP oraz księgowość wchodzimy po jednej osobie. Pozostałe osoby oczekują na zewnątrz budynku.
2. Przypominamy o konieczności zasłaniania ust i nosa odpowiednimi maseczkami ochronnymi
3. Przypominamy także o konieczności posiadania rękawiczek, a przypadku ich braku obowiązkowej dezynfekcji rąk płynem znajdującym się wewnątrz budynku
4. Zarząd MPKZP prosi o zachowanie obowiązkowej 2-m odległości pomiędzy oczekującymi osobami na zewnątrz budynku
5. W celu ograniczenia kontaktu z przedmiotami znajdującymi się w budynku, Zarząd MPKZP prosi o używanie prywatnych środków piśmienniczych

- **Okienko kasowe** będzie czynne w godzinach:

Poniedziałek od 9.00 - 15.30  
Wtorek od 8.00 - 14.30  
Środa **nieczynne**  
Czwartek od 8.00 - 14.30  
Piątek **nieczynne**

- **Przerwa śniadaniowa +przerwa techniczna 11.20-11.50**

- **Księgowość** pracuje we wszystkie dni tygodnia:

Poniedziałek od 9.00 - 15.30  
Wtorek od 8.00 - 14.30  
Środa od 8.00 - 14.30  
Czwartek od 8.00 - 14.30  
Piątek od 8.00 - 14.30

- **Przerwa śniadaniowa +przerwa techniczna 11.20-11.50**

W tym trudnym czasie musimy wszyscy wykazać się cierpliwością i zrozumieniem dlatego też prosimy o wyrozumiałość i dostosowanie się do obowiązujących zasad abyśmy nie stwarzali zagrożenia dla siebie i innych osób. **Za Zarząd MPKZP - M. Kopeć**



## Stanowisko Kierownictwa OPZZ w dnia 27 kwietnia 2020 roku w sprawie projektu Tarczy Antykryzysowej 3.0.

Ogólnopolskie Porozumienie Związków Zawodowych z oburzeniem przyjęło treść projektu trzeciej Tarczy Antykryzysowej. Te skandaliczne propozycje mają charakter skrajnie antypracowniczy i przekreślają dorobek krajowego ustawodawstwa pracy, przenosząc polskie stosunki pracy do XIX wieku. Są w jawnej sprzeczności z fundamentalnymi standardami pracy Międzynarodowej Organizacji Pracy. Trudno nam znaleźć racjonalne wytłumaczenie dla proponowanych rozwiązań, takich jak możliwość zwolnienia przez e-mail, swoboda zwolnień z pracy osób posiadających inne źródło dochodów, arbitralne dysponowanie urlopem wypoczynkowym, zawieszanie obowiązywania przepisów przewidujących szczególną ochronę trwałości stosunku pracy i ustawy o zwolnieniach grupowych, zawieszanie układów zbiorowych pracy i regulaminów, zawieszanie obowiązku tworzenia i przejęcie środków zakładowych funduszy świadczeń socjalnych. Rząd świadomie zerwał z, deklarowaną publicznie, potrzebą działań na rzecz utrzymania miejsc pracy w okresie pandemii i wykorzystał ten nadzwyczajny okres do wypowiedzenia pracownikom w Polsce otwartej wojny. Prawo pracy chce zamienić na prawo dżungli, kierowane zasadami społecznego darwinizmu. Mówiliśmy i mówimy o tym głośno w dokumentach OPZZ i wystąpieniach medialnych. Rząd wprowadza niekorzystne dla pracowników propozycje w momencie stanu pandemii, licząc na to, że społeczeństwo, zajęte troską o swoje zdrowie, nie będzie protestować. Ogólnopolskie Porozumienie Związków Zawodowych nie będzie jednak stać bezczynnie i, w razie potrzeby, podejmie akcje protestacyjne.

Ze zdumieniem przyjęliśmy także stanowisko Prezydium KK NSZZ „Solidarność” w tej kwestii. Ubolewamy, że milczący od kilku tygodni NSZZ „Solidarność”, legitymizujący do tej pory działania rządu, próbuje zatrzeć złe wrażenie, atakując inne centrale związkowe. Dzisiaj, jak rzadko kiedy, potrzebna jest jedność związkowa w przeciwdziałaniu zagrożeniom bytu ekonomicznego pracowników i ich rodzin.

**OPZZ**

## 2 KURIER AKTUALNOŚCI NSZZ PRACOWNIKÓW AMP SA

### Decyzja Prezydium NSZZ Pracowników AMP SA o zawieszeniu składek związkowych

Prezydium NSZZ Pracowników AMP SA przypomina członkom Związku, iż zgodnie z Uchwałą z dnia 25.03.2020 roku zostały zawieszony składek związkowe na okres dwóch miesięcy tj. za kwiecień i maj 2020 roku. Pomimo tego świadczenia statutowe są w dalszym ciągu wypłacane. Utrudnienie polega jedynie na tym, że konieczne jest obecnie podanie w druku świadczenia nr konta, na które księgowość Związku przetransferuje środki finansowe. Mamy nadzieję, że powrót do normalnego funkcjonowania nadejdzie szybko.

**K.W.**

### PSK – Zakład Wielkie Piece i Stalownia

Jest to w chwili obecnej jedyny zakład w AMP S.A., który nie pracuje od połowy grudnia 2019 roku. Pierwotna decyzja zakładała jego uruchomienie w drugiej połowie marca. Niestety w dniu 17.03.2020 roku zarząd firmy poinformował pracowników, że z uwagi na niepewność związaną z rozprzestrzenianiem się w Europie COVID-19 oraz z faktu, że nie są w stanie przewidzieć, jak rozwine się sytuacja, restart WP w Krakowie musi zostać przesunięty w czasie. Decyzja ta, wg wyjaśnień zarządu, została podjęta ponieważ część klientów i odbiorców wyrobów gotowych z AMP S.A. zamyka zakłady w czasie pandemii, bądź ogranicza zamówienia. Według stanu na dzień 24.04.2020 roku 346 pracowników z zakładu PSK przebywało na postojowym, około 140 ( w zależności od zmiany) pracowało przy zabezpieczaniu urządzeń i maszyn oraz w stacji rozładunku pyłu węglowego, pozostali znaleźli zatrudnienie w innych zakładach krakowskiego oddziału AMP S.A. Niewielka grupa przebywała na urloпах lub zwolnieniach lekarskich. Najważniejsze pytanie jakie zadają sobie pracownicy z tego zakładu, dotyczy jego przyszłości i daty ewentualnego ponownego uruchomienia instalacji WP i stalowni. Niestety, z informacji jakie do nas docierają, nie wyłania się zbyt optymistyczny wariant. Owszem, część zakładów ArcelorMittal w Hiszpanii, Francji, Włoszech, czy w Niemczech została również unieruchomiona, lecz jak na razie nie ma to żadnego przełożenia na sytuację w Krakowie. Kontynuacja pracy krakowskiej koksowni oraz stacji PCI jest też na pewno dobrym sygnałem dla zakładu PSK, lecz nikt nie jest w stanie podać, nawet w przybliżeniu, terminu ponownego uruchomienia WP w Krakowie. Swoisty stan zawieszenia i niepewności trwa więc nadal, a nam pracownikom pozostaje tylko uzbroić się w cierpliwość i czekać na lepsze czasy. Oby nastąpiły jak najszybciej.

**K. Bak**

### Zatrzymania linii produkcyjnych w maju...

Dyrekcja AMP SA informuje, iż w związku z ograniczeniem zamówień na wyroby Spółki z segmentu wyrobów FLAT, w w/w obszarze nastąpi w maju br. postój technologiczny linii produkcyjnych wg poniższego wykazu:

1. Walcownia Gorąca Kr ( HRM) :  
- od 01/05 do 05/05 oraz od 26/05 do 29/05.
2. Wytrawialnia Kr ( PL) :  
- od 01/05 do 05/05 oraz od 29/05 do końca miesiąca.
3. Walcarka (na Walcowni Zimnej) Kr:  
- od 01/05 do 05/05, od 29/05 do końca miesiąca.
4. Linia ocynkowania nr 1 Kr ( HDG L1) :  
- od 10/05 do końca miesiąca.
5. Linia powlekania nr 1 ( OC A2) w Świętochłowicach:  
- 02/05 do 08/05 i od 25/05 do końca miesiąca

### Pytania i odpowiedzi dotyczące obecnej sytuacji w AMP SA

1. Czy pracownik będący na kwarantannie zleconej przez Sanepid i otrzymujący 80% zasiłek chorobowy, otrzyma od Pracodawcy dopłatę do zasiłku chorobowego na podstawie Załącznika Nr 6 do ZUZP dla pracowników ArcelorMittal Poland S.A. ?

*Odpowiedź - Tak, dopłata jest naliczana zgodnie z ZUZP.*

2. Jak jest obliczane wynagrodzenie i zasiłek za czas choroby, gdy pracownik w poprzednim okresie przebywał na postojowym?

*Odpowiedź - Do bazy obliczania wynagrodzenia chorobowego oraz zasiłku chorobowego bierzemy pod uwagę 12 pełnych miesięcy poprzedzających. Jeśli w tych 12 miesiącach są miesiące z postojowym, to w tych miesiącach baza jest mniejsza z powodu obniżenia wynagrodzenia za postojowe.*

3. Dlaczego nie są dostarczane paski zarobkowe (wersja papierowa) oraz jak można założyć elektroniczny pasek zarobkowy?

*Odpowiedź - W sytuacji, gdy pracownik chce otrzymywać pasek e-mailem, jest proszony o skontaktowanie się z właściwym koordynatorem kadrowym (e-mail, telefon) w celu przekazania mu tego wniosku. Najlepsza jest droga e-mail ponieważ wtedy pracownik może od razu przekazać nazwę adresu e-mail na który pasek płacowy ma być przesyłany, a zwrótnie otrzyma hasło do otworzenia paska elektronicznego.*

*Z powodów oczywistych wydawanie pasków papierowych jest wstrzymane. Obecnie pracownicy mogą otrzymywać paski płacowe tylko drogą elektroniczną. Dla osób, które nie zdecydowały się na formę elektroniczną, paski papierowe zostaną im wydane po zakończeniu stanu zagrożenia koronawirusem*

4. Czy w zakładzie PED wydano polecenie w sprawie wykorzystania do 30.06.2020r. połowy urlopów bieżących?

*Odpowiedź - Pracodawca, zarówno na poziomie Spółki jak i poziomie dyrektora zakładu PED, nie wydawał poleceń co do konieczności wykorzystywania połowy urlopu wypoczynkowego bieżącego. Jediną wydaną instrukcją jest konieczność udzielania pracownikom urlopów zgodnie z rocznym planem urlopów na 2020 rok. Powyższa informacja została potwierdzona przez HR u Pana Dyrektora zakładu PED*

5. dlaczego przełożeni wysyłają pracowników na postojowe w dni na które pracownik ma zaplanowany urlop?

*Odpowiedź - W zakresie udzielania postojowego na dni urlopu informuję, że ułożenie procesu na styku HR-zakład uniemożliwia udzielenie postojowego na dni zaplanowanego urlopu.*

*Proces jest ułożony następująco:*

*- Zakład przesyła do HR listę pracowników wraz z przedziałem czasowym w którym przełożony chce udzielić pracownikowi postojowego celem wpisania do SAP.*

*- Następnie HR dokonuje sprawdzenia ewentualnej kolizji terminu z zaplanowanym urlopem, który jest wpisany do SAP poprzez HRapkę.*

*- W sytuacji wystąpienia kolizji, zakład otrzymuje informację w formie raportu kolizji urlopu z postojowym.*

*- Kolizja daje pierwszeństwo urlopowi i nie następuje nadpisanie urlopu poprzez postojowe.*

*Reasumując, w przypadku kolizji postojowego i zaplanowanego urlopu, na dni kolizji pracownik ma podtrzymany termin urlopu.*

*Oczywistym jest, że przełożonemu przysługuje prawo anulowania części planu urlopu w przypadku zaistnienia okoliczności wskazanych w Kodeksie pracy, lecz logicznym jest, że chęć udzielenia postojowego nie może być powodem anulowania pracownikowi zaplanowanego urlopu*

6. Jakie wynagrodzenie otrzymuje pracownik przy kwarantannie zleconej przez Sanepid, a jakie gdy jest ona zlecona przez AMP SA?

*Odpowiedź -sytuacji wysłania pracownika na kwarantannę zleconą przez pracodawcę (dobrowolną, t.j. nie zleconą przez Sanepid) pracownik na ten okres jest zwolniony z obowiązku świadczenia pracy z zachowaniem prawa do wynagrodzenia. Tak więc w uproszczeniu pracownik otrzymuje 100% wynagrodzenia.*

*Powyższe nie dotyczy kwarantanny przymusowej, czyli zleconej przez Sanepid za który to okres pracownik otrzymuje 80% wynagrodzenia w formie zasiłku chorobowego, oraz sytuacji gdy pracownik objęty kwarantanną jest na postojowym.*

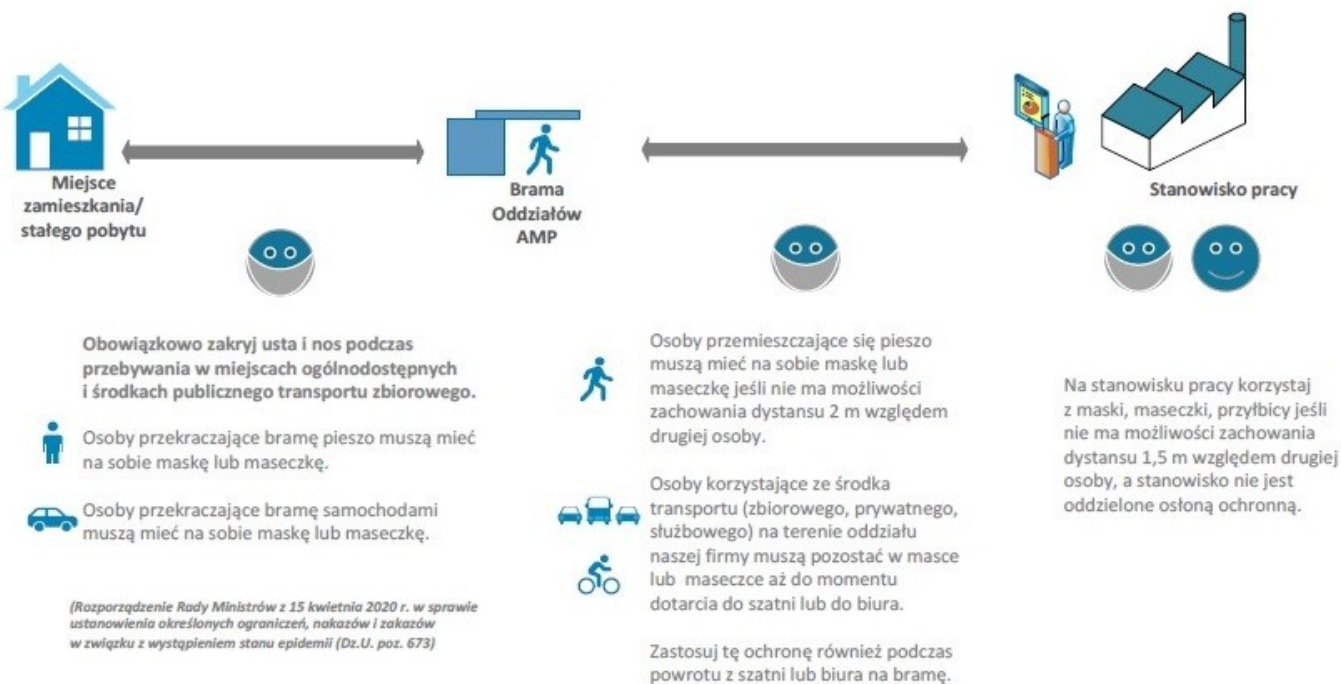
### **Koronawirus – zagrożenia dla Spółek.**

Zagrożenia jakie niesie ze sobą pandemia związana z COVID-19 nie ominęły nikogo. Pandemia uderzyła boleśnie w potężne korporacje takie jak ArcelorMittal, ale wielokrotnie mocniej doświadczyły jej Spółki, które w różny sposób powiązane są z Hutami AM. W większości Spółek hutniczych, w których uczestniczymy w negocjacjach sytuacja jest już dziś dramatyczna. Ograniczenia w produkcji AMP SA, głównego odbiorcy usług remontowych i wytwórczych oraz praktycznie brak zamówień od zewnętrznych odbiorców przekłada się na dramatyczny spadek przychodów. Do tych problemów dochodzi brak możliwości transportu wyprodukowanych części i urządzeń. Większość Spółek powiązanych jest właścicielsko i biznesowo z AMP SA. Jeśli w Hucie nie zwiększy się produkcja i nie rozpoczną inwestycje i remonty to wiele Firm może w niedalekiej przyszłości ogłosić upadłość. Nasz Związek uczestniczy od samego początku w negocjacjach porozumień związanych z tzw. ustawą COVID19. Dla związkowców największym zagrożeniem są zwolnienia grupowe, które mogą wprowadzać zarządy spółek gdy nie będzie produkcji i płynności finansowej. Na chwilę obecną udało się tego uniknąć, ale nie oznacza to, że taki czarny scenariusz może się spełnić. NSZZ Prac. AMP SA będzie walczył i bronił każdego

członka naszego Związku. Większość podpisanych porozumień gwarantuje pracę, ale niestety za niższe wynagrodzenie. Związane jest to z ograniczeniem czasu pracy i tym samym wynagrodzeniem nawet jak mówi ustawa do 20%. Zarządy Spółek chętnie też sięgają po tzw „porozumienie dotyczące przestoju ekonomicznego”. Tym samym spółki liczą na dofinansowanie od Państwa zgodnie z zapisami ustawy swej działalności. Zmianie ulega także organizacja pracy – wprowadza się tzw. równoważny czas pracy i wydłużenie okresu rozliczeniowego nawet do 12 miesięcy. Zawieszeniu ulegają ZUZP lub niektóre ich zapisy. Również zawieszają się Regulaminy wynagradzania, a w niektórych Spółkach odpisy na ZFSS. Zagrożone są bezpłatne posiłki, wszelkiego rodzaju dodatki, o których rozmawia się dopiero na koniec roku. Korzystając z zawieszenia ZUZP w niektórych Spółkach wręcz zmusza się do odejścia pracowników na świadczenia emerytalne pod groźbą utraty lepszych niż Kodeksowe odpraw. Zarządy niektórych Spółek przedstawiali stronie związkowej wszystkie możliwe ograniczenia wynikające z ustawy rządowej. Chciały w ten sposób uzyskać dofinansowanie swej działalności z dwóch źródeł. Niestety odbywa się to kosztem pracowników. Nasz Związek nie godzi się na takie rozwiązania i gdzie jest to możliwe stara się zmienić zapisy proponowanych porozumień. Muszę tu podkreślić, że związkowi negocjatorzy poruszają się w obszarze funkcjonujących obecnie nadzwyczajnych ustaw, które nie zawsze są pro-pracownicze. Tak więc zachowanie czujności związkowej ale także szczery dialog pomagają w utrzymaniu miejsc pracy.

**T. Ziolek**

### Zasady dot. nakazu zakrywania ust i nosa obowiązujące na terenie ArcelorMittal Poland S.A. w związku z ogłoszeniem stanu epidemii



Kurier Aktualności Biuletyn NSZZ PRACOWNIKÓW ARCELORMITTAL POLAND SA  
Do użytku wewnętrznego członków i sympatyków NSZZ Pracowników ArcelorMittal Poland S.A.

Wydaje: Zarząd NSZZ Pracowników ArcelorMittal Poland S.A. Nakład 2200 egz.

Tel. Redakcji - sekretariat Związku 012 290 15 32, e-mail: krzysztof.wojcik@arcelormittal.com www. nszphs.pl;



**Z prasy hutniczej: Koronawirus może zmniejszyć produkcję stali w Europie o połowę.**

Według Worldsteel produkcja stali na świecie spadła w marcu o 6 proc., a w Unii Europejskiej o jedną piątą. Wszyscy liczący się producenci są na minusie. Nawet Chiny zanotowały spadek. Eurofer szacuje, że epidemia koronawirusa może zmniejszyć o połowę produkcję stali w UE. Globalnie wyprodukowano 147,1 mln ton stali w marcu i 443,03 w całym pierwszym kwartale. Unia Europejska w marcu zmniejszyła produkcję o 20,4 proc., a w kwartale o 10 proc.

W Azji czteroprocentowy spadek w marcu, ale w całym kwartale produkcja na poziomie minionego roku.

Worldsteel opublikował wyniki produkcji stali na świecie w marcu. Według nich globalnie wyprodukowano 147,1 mln ton stali, co w porównaniu rok do roku stanowi spadek o 6 proc. Marzec to najgorszy miesiąc tego roku, a w zasadzie chyba najgorszy miesiąc od lat, wszyscy najwięksi producenci stali są na minusie i to czasami na dużym.

Unie Europejska zanotowała stratę o 20,4 proc. - produkcja spadła do 12,029 mln ton. Najbardziej ucierpiał Włochy, gdzie produkcja spadła nawet o 40 proc., do 1,367 mln ton. W Polsce produkcja spadła o 28,7 proc. (do 650 tys. ton), ale to nie dziwi, bo od miesiący wygaszony jest wielki piec w hucie ArcelorMittal w Krakowie. Największy unijny producent, Niemcy, zanotował spadek o 20,9 proc., do 2,9 mln ton. We Francji wyprodukowano 1,2 mln ton, a w Hiszpanii 1,17 mln ton. Oznacza to spadki odpowiednio o 13,2 proc. i 14,6 proc. Wyjątkami są Czechy i Finlandia, gdzie zanotowano wzrosty, ale tam produkcja to maksymalnie 400 tys. ton miesięcznie

Prognozy dla unijnego hutnictwa nie są dobre. S&P Global Platts powołując się na Eurofer podaje, że w kwietniu produkcja stali spadła już w UE o połowę, a zamówienia nawet o 75 proc. - W niektórych regionach wcale nie ma odbiorców - miał powiedzieć przedstawiciel stowarzyszenia. Według Euroferu to wynik zamknięcia fabryk motoryzacyjnych i spadku aktywności budownictwa o 40 proc., a miejscami nawet o 80 proc. Może to oznaczać konieczność tymczasowych zwolnień nawet 40 proc. pracowników przez unijnych producentów. Unijne hutnictwo ze szczególnym niepokojem obserwuje więc przesuwanie się w czasie planów ponownego restartu gospodarki w kolejnych europejskich krajach. W Europie poza Unią wzrost odnotowano w Turcji, gdzie wyprodukowano 3,11 mln ton, o 4,1 proc. więcej rok do roku. Rosja na ponad czteroprocentowym spadku (do 5,85 mln ton), a Ukraina na dziesięcioprocentowym (do 1,765 mln ton). Czternastoprocentowy wzrost zanotował Iran, gdzie wyprodukowano 2,25 mln ton stali.

W Ameryce Północnej spadki - w Stanach Zjednoczonych sześcioprocentowy (do 7,222 mln ton), w Kanadzie piętnastoprocentowy, a w Meksyku dwudziestoprocentowy. W skali całego kontynentu spadek wyniósł 9,4 proc. (produkcja to 9,657 mln ton).

Chiny, które dotąd napędzały globalną produkcję, nawet w styczniu i lutym, kiedy to najbardziej w Chiny uderzał koronawirus, tym razem odnotowały spadek produkcji o 1,7 proc., do 78,975 mln ton. W Indiach produkcja spadła o 13,9 proc., do 8,65 mln ton, w Japonii o 9,7 proc., do 8,2 mln ton, a w Korei Południowej o 7,9 proc., do 5,776 mln ton. W sumie w Azji wyprodukowano 105,688 mln ton, co stanowi spadek o 4,1 proc.

Trudny marzec wpłynął na wyniki całego pierwszego kwartału. Globalna produkcja spadła do 443,03 mln ton (o 1,4 proc.). Wyprodukowane w Azji 315,151 mln ton, to spadek o 0,3 proc. UE zanotowała dziesięcioprocentowy spadek do 38,292 mln ton. Ameryka Północna po czteroprocentowym spadku zeszła do 29,516 mln ton.

**Stalprodukt nie odczuwa skutków epidemii. Na razie...** Do chwili obecnej wpływ epidemii koronawirusa COVID-19 na działalność operacyjną Stalproduktu był ograniczony, a epidemia nie powinna wpłynąć znacząco na wyniki za pierwszy kwartał - informuje spółka w komunikacie. Zaznacza jednak, że w kolejnych miesiącach spodziewa się spadku przychodów. Podpisała też z

załogą porozumienie o czasowym obniżeniu wynagrodzeń. Dotychczas epidemia nie zakłóciła działalności operacyjnej Stalproduktu. Spółka obserwuje jednak spadek zamówień i spodziewa się spadku przychodów w następnych miesiącach. Zarząd podpisał z załogą porozumienie o czasowym ograniczeniu wymiaru pracy i wynagrodzeń. Spółka informuje, że dotychczas nie miała problemów z zaopatrzeniem w wyroby wsadowe (przede wszystkim blachy gorącowalcowane w kłęgach, dostarczane głównie przez lokalnego producenta) oraz inne surowce niezbędne dla prowadzenia działalności produkcyjnej. Jak wyjaśnia, nie wpływa to jednak negatywnie na płynność spółki i jej zdolność do regulowania zobowiązań i nie będzie miało znaczącego wpływu na wyniki za pierwszy kwartał. Dalej jednak będzie nieco gorzej. Zarząd Stalproduktu podkreśla, że negatywny wpływ epidemii koronawirusa uwidoczni się w kwietniu i co najmniej w dwóch kolejnych miesiącach drugiego kwartału br. - Ocena ta wynika z zauważalnego spadku bądź wycofywania zamówień przez klientów, zwłaszcza w Segmencie Profili; dotyczy to zarówno sprzedaży krajowej, jak i zagranicznej. Czynnikiem ten z pewnością wpłynie negatywnie na poziom przychodów ze sprzedaży możliwych do osiągnięcia w najbliższym okresie, co w konsekwencji przyczyni się do spadku wyników finansowych Spółki - czytamy w komunikacie. - Na podstawie dostępnych informacji zarząd szacuje przewidywany spadek jednostkowych przychodów ze sprzedaży na poziomie 20 proc., liczony jako stosunek łącznych obrotów w ciągu dwóch kolejnych miesięcy, tj. marca i kwietnia w porównaniu do łącznych obrotów analogicznych 2 miesięcy kalendarzowych roku poprzedniego. Nie jest natomiast w stanie ocenić precyzyjnie wpływu tej sytuacji na prognozowane wyniki drugiego kwartału 2020 r. - czytamy dalej. Zdaniem zarządu spółki spadku zamówień i innych turbulencji powinien uniknąć segment cynku.

Spółka przygotowuje się na cięższe czasy i tnie koszty. 24 kwietnia 2020 roku, zarząd Stalproduktu podpisał porozumienie ze związkami zawodowymi, na mocy którego począwszy od 1 maja 2020 r. ulegnie obniżeniu o 20 proc. wymiar czasu pracy oraz proporcjonalnie wynagrodzenie wszystkich pracowników. Porozumienie zawarto na okres trzech miesięcy.

Spółka zapowiada wystąpienie do Wojewódzkiego Urzędu Pracy z wnioskiem o wsparcie dla przedsiębiorców na ochronę miejsc pracy ze środków Funduszu Gwarantowanych Świadczeń Pracowniczych. Zarząd przypomina również, że już w marcu w spółce wprowadzono odpowiednie procedury, których celem jest ograniczenie ryzyka zachorowań na koronawirusa. Obejmują one m.in.: obowiązkową kwarantannę pracowników powracających z zagranicy oraz tych, którzy mogli mieć kontakt z osobami zakażonymi, pomiar temperatury osób wchodzących na teren zakładu czy ograniczenia w kontaktach służbowych, zapewniono również środki ochrony indywidualnej. Część pracowników podjęła także pracę zdalną

**Apel o pomoc darczyńców**

W "Żeromskim" rozpoczął się remont sal porodowych. To ostatni etap modernizacji Oddziału Ginekologiczno - Położniczego. Przyszłe mamy będą miały do dyspozycji całkowicie odnowioną Porodówkę. Zależy nam na stworzeniu nie tylko komfortowych warunków i spełnieniu norm sanitarnych, chcemy zapewnić przyszłym rodzicom w najważniejszym momencie ich życia domową atmosferę. Zamiast białych gołych ścian chcemy na nich zawiesić piękne stylowe fototapety. Pomóżcie nam zbierać pieniądze na ten cel. Aby panie poczuły, że są w ciepłym bezpiecznym miejscu! **Nasze konto, na które można wpłacać darowizny 31 1130 1150 0012 1148 7820 0013 - z dopiskiem "remont sal porodowych"**. Pamiętajmy, że jest to szpital, który przyjmuje pacjentów z COVID19 walcząc o ich zdrowie.

**K.W.**