

KURIER AKTUALNOŚCI



Nr 27/12 / (980)

25.07.2012 r.

Biuletyn Informacyjny
NSZZ Pracowników ArcelorMittal Poland SA



Niezależny Samorządny Związek Zawodowy Pracowników ArcelorMittal Poland SA

zaprasza na

F E S T Y N Z W I A Z K O W Y

1 września 2012 r. od godz. 9.00 do 18.00

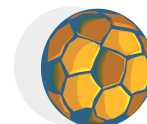


Festyn odbędzie się na bocznym boisku Klubu sportowego "HUTNIK" ul. Ptaszyckiego 4
W PROGRAMIE: liczne konkurencje dla dzieci, konkurencje rodzinne, dużo atrakcji dla najmłodszych,
ciekawe zabawy i występy artystyczne oraz moc smakołyków na stoiskach gastronomicznych.

Dla uczestników festynu zapewniamy pełną gastronomię.

Dojazd z Pl. Centralnego tramwajem nr 15 ,17

Zaproszenia biorące udział w loterii rozprawdają Zarządy Zakładowe organizatora festynu



Zespół Roboczy

• 10 lipca po prawie dwu miesięcznej przerwie odbyło się spotkanie Zespołu Roboczego. Zgłaszane tematy przez Stronę Związkową będą omawiane na kolejnych spotkaniach. Porządek spotkania 10 lipca to: Realizacja „Porozumienia przedstawicieli ArcelorMittal Poland S.A. z Organizacjami Związkowymi Spółki w zakresie wzrostu płac w roku 2012” z dnia 30.03.2012 r. oraz realizacja zapisów pkt. 4 ust.c Pisma Okólnego Nr 5/2012 DG w sprawie wypełniania postanowień ustawy 13.03. 2003r o szczególnych zasadach rozwiązywania z pracownikami stosunków pracy z przyczyn niedotyczących pracowników, sprawy różne. Strona Pracodawcy zapoznała przedstawicieli Organizacji Związkowych z aktualnym stanem prac w zakresie wypełniania postanowień „Porozumienia z dnia 30.03.2012r.” w części dotyczącej m.in.: wzrostu płac w wysokości 3,3% brutto, z uwzględnieniem dodatku zmianowego oraz wypłaty jednorazowej nagrody uzupełniającej, indywidualnego wzrostu wynagrodzeń pracowników wg decyzji Dyrektora Zakładu/Biura (średnio 20 PLN/osobę wg udziału płac brutto). W/w środki finansowe przekazane zostały przez Służby HR do dyspozycji poszczególnych Zakładów/Biur już w dniu 26.06.2012r. Pracodawca przypomniał ponadto, iż wypłata nagrody rocznej za wkład pracy pracowników w funkcjonowanie Spółki, której wskaźnik został ustalony na poziomie 1,64% zostanie zrealizowana do 25 lipca, przy czym kwota rezerwy przeznaczona do dyspozycji Dyrektora Generalnego i Dyrektora Zarządzającego wypłacona zostanie nie później niż wraz z wynagrodzeniem za sierpień br. W sierpniu otrzymamy wyrównanie za 6 miesięcy wynikające z indywidualnego wzrostu płacy (6 x 3,3% - styczeń - czerwiec) Ponadto wraz z wynagrodzeniem za sierpień 2012r., wszystkim pracownikom Spółki objętym ZUZP i zatrudnionym w dniu 01.09.2012r., zostanie wypłacona nagroda w wysokości 450 PLN/pracownika. W najbliższych dniach rozpocznie się dystrybucja aneksów do angażu pracowników, przy czym przyjęty wzór aneksu zapewnia pełną informację dla pracownika w zakresie otrzymanego wzrostu wynagrodzenia. W dyskusji otrzymaliśmy informacje, iż pojawiły się niestety próby przesunięcia środków finansowych między grupami pracowniczymi. Działania te zostały w porę zauważone, a dopuszczający się tych nieprawidłowości jak zapewnia Pracodawca zostaną „zapamiętani” w przyszłości.

Kontynuując przedstawianie informacji w zakresie zmian płacowych, jakie nastąpią z dniem 01.07.2012r., Strona Pracodawcy poinformowała, iż: z dniem 01.07.2012., pracownicy którzy zostali zatrudnieni przed 01.01.2010r. i otrzymywali wynagrodzenie brutto poniżej 2800zł, otrzymają wzrost płacy zapewniający wyrównanie ich wynagrodzenia do tego poziomu.

W drugiej części spotkania realizując zapisy Pisma Okólnego Nr 5/2012 DG z dnia 14.03.2012 r. w części dotyczącej przekazywania - w okresach kwartalnych - Organizacjom Związkowych działającym w Spółce, pisemnych informacji o realizacji zapisów „Regulaminu rozwiązywania umów o pracę z przyczyn niedotyczących pracowników z pracownikami Spółki ArcelorMittal Poland S.A.” Strona Pracodawcy poinformowała, iż zgodnie z Raportem rozwiązywania umów o pracę, w AMP S.A.: złożonych zostało 1536 wniosków o rozwiązanie umowy o pracę (w tym 261 w AMP O/Zdzieszowice). Rozwiązanych zostało 943 umów o pracę (w tym 219 w AMP O/Zdzieszowice), przy czym z dniem:

- 30.04.2012 r. rozwiązanych zostało 509 umów o pracę (w tym 187 w AMP O/Zdzieszowice),

- 31.05.2012 r. rozwiązanych zostało 121 umów o pracę (w tym 24 w AMP O/Zdzieszowice),

- 30.06.2012 r. rozwiązanych zostało 313 umów o pracę (w tym 8 w AMP O/Zdzieszowice).

Realizacja programu w Krakowie. Z poszczególnych zakładów odeszło: ZK-38 pracowników, PPK i PSK - 125, LTE - 69. BWZ - 53, BWG - 46. Jeśli chodzi o Dyрекcję i Centralę to odejścia kształtowały się następująco: DF - 27, HR - 3, Szkolenia - 2, Organizacja i Marketing - 16, Zakupy - 5, BHP - 6, ZJ - 35, Zamówienia wyrobów płaskich - 3, Inwestycje - 5, UR - 70.

Dodatkowo, w okresie 01.07.2012 do 31.12.2012r., może nastąpić rozwiązanie umów o prace z maksymalnie 63 pracownikami - wg zasad obowiązujących w okresie od 14.04. do 30.06.2012r. Na nasze pytanie dotyczące nowych programów (E i PRUP) otrzymaliśmy odpowiedź,

cd str nr 2

UWAGA !!!!

Kurier Aktualności w okresie wakacyjnym będzie ukazywał się co dwa tygodnie

2 KURIER AKTUALNOŚCI NSZZ PRACOWNIKÓW AMP SA

Cd ze str nr 1 ..iż programy są przygotowywane ale o szczegółach jeszcze za wcześnie rozmawiać. W części spotkania dotyczącej spraw różnych, Strona Związkowa wniosła o : wyjaśnienie kwestii związanej z brakiem zwrotu podatku potrącanego emerytom i rencistom w roku 2011 od świadczeń wypłacanych ze środków ZFŚS, a które to świadczenia na mocy art. 21, ust. 1 pkt 38 ustawy o podatku dochodowym (ustawa z dnia 25 listopada 2010r. o zmianie ustawy o podatku dochodowym od osób fizycznych Dz. U. Nr 226, poz. 1478)– zwolnione zostały z podatku do nieprzekraczającej w roku podatkowym 2012 kwoty 2280 PLN; *Odnosząc się do w/w wniosku Strona Pracodawcy poinformowała, iż trwa analiza kwestii związanych z w/w zwrotami*; kontynuowanie prac nad „Porozumieniem w sprawie zmiennej sytuacji produkcyjnej w AMP SA”. Oczekujemy zakończenia negocjacji w tym zakresie mając na uwadze pojawiające się wnioski z Zakładów (Sosnowiec, BWZ– Kraków) które kierują pracownikami na urlopy postojowe

• 17 lipca odbyło się kolejne posiedzenie Zespołu Roboczego. Tym razem w spotkaniu udział wzięła Pani Monika Roznerska - Dyr.. Personalny ArcelorMittal Poland S.A. Pani Dyrektor przedstawiła stronie społecznej Zespołu Roboczego swój pogląd na współpracę z organizacjami związkowymi i szeroko rozumiany dialog oraz przedstawiła najważniejsze cele Zarządu

Porządek spotkania: Program LEAP; Status wdrożenia Projektu COS (Change of Operational Script – Zmiana Sposobu Działania) w ArcelorMittal Poland S.A. ; Sprawy różne.

Strona Pracodawcy przedstawiła ogólny zarys Programu LEAP, dotyczący redukcji kosztów administracyjnych na poziomie FCE (Flat Carbon Europe), informując, iż w chwili obecnej nie ma decyzji w zakresie wdrożenia w/w Programu, zwracając jednocześnie uwagę, iż ograniczanie kosztów administracyjnych jest działaniem stałym i dotyczy każdej Spółki w Grupie ArcelorMittal w każdym czasie.

Strona Pracodawcy przedstawiła - w formie prezentacji - status wdrożenia Projektu COS w ArcelorMittal Poland S.A., szczegółowo odpowiadając na pytania Strony Związkowej. W ramach tej części spotkania: przypomniano główne założenia i celem Programów realizowanych w Spółce, w ramach modernizacji kulturowej, zgodnie z poniższym wykazem:

Wykaz Programów realizowanych W ArcelorMittal Poland S.A.

| | | |
|------|--------------------------------------|---|
| WCM | WORLD CLASS MANUFACTURING | PRODUKCJA KLASY ŚWIATOWEJ |
| COS | CHANGE OF OPERATIONAL SCRIPT | ZMIANA SPOSOBU DZIAŁANIA |
| ARMP | ASSET RELIABILITY MANAGEMENT PROGRAM | PROGRAM ZARZĄDZANIA NIEZAWODNOŚCIĄ URZĄDZEŃ |
| JTZ | JOURNEY TO ZERO | PODRÓŻ DO ZERA WYPADKÓW |
| WFP | WORKFORCE PLANNING | PLANOWANIE ZATRUDNIENIA |

Projekt COS to rozdzielanie obowiązków w Zakładach (Kierownictwo liniowe i Kierownictwo wsparcia) oraz dotarcie bezpośrednie do załogi. W skład Kierownictwa liniowego wchodzi: Dyrektorzy Wykonawczy, Dyrektorzy zakładów, Kierownicy Liniowi, Mistrzowie. W skład Kierownictwa Wsparcia wchodzi: Dyrektorzy wsparcia Oddziałów, Kierownicy wsparcia, Specjaliści. Kierownicy Liniowi odpowiedzialni głównie są za: BHP, realizację biznesplanu, rozwiązywanie bieżących problemów, zarządzanie pracownikami, rozwój pracowników. Kierownicy wsparcia odpowiedzialni są za: Analizę i rozwiązywanie skomplikowanych problemów na liniach, prowadzenie projektów rozwojowych. Status wdrożenia Projektu COS na dzień 16.07.2012 rok:

- 1.Świętochłowice - program pilotażowy wdrożony w II kwartale 2011 roku
- 2.Stalownia DG - program wdrożony w IV kwartale 2011 r
- 3.Wielkie Piece DG - program wdrożony w IV kwartale 2011 r
- 4.Walcownia Średnia DG - program wdrożony w II kwartale 2012 roku

- 5.Walcownia Duża - program wdrożony w IV kwartale 2011 r
 - 6.Walcownia Gorąca - program wdrożony w I kwartale 2012 r
 - 7.Walcownia Zimna - program wdrożony w II kwartale 2012 r
 - 8.SOSNOWIEC - program w trakcie wdrażania
 - 9.Stalownia i WP KRAKÓW - program w trakcie wdrażania
 - 10.Królewska - program wdrożony w I kwartale 2012 r
 - 11.COKEPLANT - program wdrożony w I kwartale 2012 r
 - 12.ENERGY PLANT DG - program będzie wdrażany od III kwartału 2012 roku
 - 13.ENERGY PLANT KRAKÓW - program będzie wdrażany od III kwartału 2012 roku
 - 14.Biura Centralne (HR) - program będzie wdrażany od III kwartału 2012 roku
 - 15.KOLPREM - plany wdrożenia programu w tej zależnej Spółce
- Obecny na spotkaniu Lider i odpowiedzialny za wdrożenie tego projektu (COS) Pan Filip Kuźniak przedstawił jak w praktyce wygląda wdrażanie programu COS oraz poszczególnych projektów na przykładzie Walcowni Średniej z DG. W dyskusji związkowcy pytali przede wszystkim o czas zwrotu zakładanych oszczędności, ilość złożonych projektów oraz o skład zespołów pracujących nad poszczególnymi projektami. Każdy Kierownik Grupy Wsparcia według założeń w ciągu roku ma przygotować i wdrożyć co najmniej 8 projektów. Według założeń Pracodawcy, Kierownicy z Grup Wsparcia powinni być rozliczani z wyników jakie dają wdrożone projekty. Strona Związkowa poznała na przykładzie Kierownictwa Wsparcia Walcowni Średniej DG proces tworzenia zespołów i drogę realizacji przyjętych programów. Niepokój wśród związkowców co do właściwego kontynuowania proponowanych projektów, wzbudza fakt ciągłej restrukturyzacji zatrudnienia, a co za tym idzie brak odpowiedniej kadry pracowniczej. Zatrudnianie pracowników z tzw. „Lizingu pracowniczego” powoduje, iż pracownicy nie widząc możliwości stałej pracy nie angażują się w projekty i szybko zmieniają pracę. Stabilizacja w zatrudnieniu może pozwolić na wzmocnienie i pełną realizację wdrażanych projektów.

W części spotkania dotyczącej spraw różnych: Strona Pracodawcy poinformowała, iż trwają prace w zakresie możliwości outsourcingu usług logistycznych w AMP S.A., obejmujących obszar walcowni (BWZ, BWG, DWS, DWG) oraz walcownie w DHC i BHF. O przebiegu prac w przedmiotowym zakresie Strona Związkowa będzie informowana w odrębnym trybie.

Strona Związkowa zwróciła się z wnioskiem o kontynuowanie prac nad „Porozumieniem w sprawie zmiennej sytuacji produkcyjnej w ArcelorMittal Poland S.A.”; Odnosząc się do w/w wniosku Strona Pracodawcy poinformowała, iż dalsze prace w przedmiotowym zakresie wymagają konsultacji z Dyrektorem Generalnym; Po ich dokonaniu Strona Pracodawcy przedstawi swoje stanowisko w zakresie treści Porozumienia.

KOLPREM - rozmowy w sprawie Porozumienia dotyczącego zwolnień grupowych w Spółce

• Zarząd Spółki rozpoczął rozmowy z organizacjami związkowymi działającymi w KOLPREM w sprawie „Porozumienia w sprawie trybu rozwiązywania umów o pracę z przyczyn niedotyczących pracowników z pracownikami Spółki”. Pracodawca poinformował Stronę Związkową, iż zwolnienia mogą dotknąć około 100 pracowników. W grupie tej są osoby które nabywają uprawnienia do emerytury. Pracodawca chce wprowadzić programy typu E i PRUP na takich samych zasadach jak w AMP SA. Strona Społeczna uważa, iż redukcja tak dużej ilości osób może spowodować w Spółce duże problemy z wykonaniem stawianych zadań. Na spotkaniu Zespołu Roboczego w Spółce związkowcy pytali skąd nagle (wcześniej nie było mowy o grupowych zwolnieniach) pojawiła się, aż taka grupa pracowników do zwolnienia? Czy AMP SA „zasugerował” taką ilość pracowników do zwolnienia? W odpowiedzi usłyszano, iż Spółki zależne także podlegają ciągłemu procesowi ograniczania kosztów i restrukturyzacji zatrudnienia. Na kolejnym spotkaniu Zespołu roboczego Strona Związkowa przekaże swoje stanowisko w tym temacie.

UWAGA !!!! Dla pracowników AMP SA Oddziału Kraków:

Dział Socjalny „HUT-PUS” S.A. sprzedaje bilety na **FESTIWAL SACRUM PROFANUM 2012**. Zapisy wraz z wpłatami przyjmowane będą w pok.39 bud „Z” tel. 99 28 74.

Program Festiwalu: **15.09.2012 Polish Icons**

Sektor 1 (miejsca stojące bliżej sceny): **60 PLN** – odpłatność dla pracowników AMP SA uprawnionych do korzystania z ZFŚS wynosi **30 PLN** za bilet.

Sektor 2 (miejsca stojące dalej od sceny): **40 PLN** – odpłatność dla pracowników AMP SA uprawnionych do korzystania z ZFŚS wynosi **20 PLN** za bilet.

16.09 oraz 17.09.2012 - Sigur Rós i Kronos Quartet **Sektro**

(miejsca stojące bliżej sceny): **120PLN** – odpłatność dla pracowników AMP SA uprawnionych do korzystania z ZFŚS wynosi **60PLN** za bilet

Sektor 2 (miejsca stojące dalej od sceny):

90 PLN – odpłatność dla pracowników AMP SA uprawnionych do korzystania z ZFŚS wynosi **45 PLN** za bilet.

**PTS proponuje swoje usługi**

Prowadzisz w pocie czoła? Nie z nami – Już dziś pocuj **PRZYJEMNY POWIEW** naszej oferty. Serwisu Mechaniki Pojazdowej PTS S.A. w ramach letniej promocji oferuje **ATRAKCYJNE CENY USŁUG SERIWSOWYCH***, w tym m.in.

| | | |
|---|---------------------|-------|
| - pełny SERWIS UKŁADU KLIMATYZACJI | - 149 zł | 99 zł |
| - wymiana klocków hamulcowych [1 koło] | - 30 zł | 25 zł |
| - wymiana płynu hamulcowego | - 50 zł | 39 zł |
| - wymiana oleju i filtra oleju | - 30 zł | 25 zł |
| - wymiana filtra powietrza | - 12 zł | 10 zł |
| - wymiana tłumika | - 50 zł | 39 zł |

Aby wakacyjna podróż upłynęła bezpiecznie i w komfortowych warunkach Okręgowa Stacja Kontroli Pojazdów zaprasza na **LETNI PRZEGLĄD SAMOCHODU** w cenie **19 zł***

Tylko do końca sierpnia uzupełnienie wybranych płynów eksploatacyjnych **GRATIS!!!**

ZAPRASZAMY od Poniedziałku do Piątku od 7.00 do 21.00 (Okręgowa Stacja Kontroli Pojazdów) lub na umówiony tel. termin (Serwis Mechaniki Pojazdowej)

KONTAKT tel. **12 390-32-33** / kom. **604-447-666** ul. Mrozowa 6, Kraków, 500 m od bramy głównej Kombinatu. *Oferta jest ważna do 31.08.2012 r. i nie obejmuje kosztów materiałów.

**OBRADEY PLENARNE TRÓJSTRONNEJ KOMISJI DO SPRAW SPOŁECZNOGOSPODARCZYCH**

Głównymi tematami obrad Trójstronnej Komisji ds. Społeczno-Gospodarczych w dniu 13 lipca 2012 r. była wysokość minimalnego wynagrodzenia za pracę w 2013 r. i wysokość średniorocznych wskaźników wzrostu wynagrodzeń w państwowej sferze budżetowej na 2013 r. Na wniosek OPZZ z dnia 9 lipca br., porządek obrad rozszerzono o punkt poświęcony sprawozdaniu z przebiegu dyskusji, jaka miała miejsce na posiedzeniu Zespołu ds. usług publicznych w dniu 6 lipca br., na temat planów prywatyzacji sektora uzdrowiskowego zawartych w projekcie rozporządzenia Ministerstwa Skarbu Państwa w sprawie wykazu zakładów lecznictwa

uzdrowiskowego prowadzonych w formie jednoosobowych spółek Skarbu Państwa, które nie będą podlegać prywatyzacji. Posiedzenie, które odbyło się w CPS „Dialog” prowadził minister pracy i polityki społecznej – Władysław Kosiniak-Kamysz – przewodniczący Komisji. W obradach udział wzięli także sekretarz stanu w MPlPS Jacek Męcina, przedstawiciele resortów: zdrowia, skarbu państwa, finansów, transportu, budownictwa i gospodarki morskiej, rozwoju regionalnego, rolnictwa i rozwoju wsi, gospodarki, edukacji narodowej, oraz przedstawiciele organizacji partnerów społecznych.

PŁACA MINIMALNA

Przewodniczący Zespołu problemowego ds. budżetu, wynagrodzeń i świadczeń socjalnych poinformował, że w sprawie wysokości minimalnego wynagrodzenia za pracę w 2013 r. Zespół nie zawarł porozumienia. Strona rządowa podtrzymała propozycję płacy minimalnej w 2013 r. w wysokości 1600 zł, dla której poparcia udzieliła strona pracodawców. Swoje stanowiska podtrzymały również organizacje związkowe – propozycja wysokości minimalnego wynagrodzenia za pracę w 2013 r. NSZZ „Solidarność” i FZZ to 1625 zł, zaś OPZZ – 1676 zł. Przewodniczący OPZZ Jan Guz opowiedział się za określeniem ścieżki dojścia do poziomu płacy minimalnej docelowo odpowiadającej 50% przeciętnego wynagrodzenia w gospodarce narodowej brutto. Podkreślił, że wysokość płacy minimalnej powinna nadążać za wzrastającymi kosztami utrzymania. W imieniu OPZZ podtrzymał propozycję 1676 zł, deklarując przy tym wolę negocjacji. Jan Guz zwrócił się także z prośbą do ministra pracy i polityki społecznej o uzyskanie zgody Rady Ministrów na prowadzenie w trakcie posiedzeń Trójstronnej Komisji negocjacji kwoty płacy minimalnej zaproponowanej przez rząd. Zdaniem przewodniczącego OPZZ, brak umocowania strony rządowej do prowadzenia rokowań z partnerami społecznymi podważa sens dialogu prowadzonego w Trójstronnej Komisji. Ponadto zwrócił uwagę, że obecne stanowisko rządu w odniesieniu do płacy minimalnej jest niekonsekwentne i krzywdzące wobec najmniej zarabiających. W 2011 r. o 18% wzrosły płace zarządów, a o 25% płace prezesów spółek. W odpowiedzi przewodniczący TK zauważył, że wspólnego stanowiska w sprawie wysokości minimalnego wynagrodzenia za pracę w 2013 r. nie osiągnięto po stronie społecznej, ponadto nie jest ono jednolite w samej tylko stronie związkowej. Stwierdził, że by mogło dojść do porozumienia w ramach Trójstronnej Komisji – porozumienie powinno zaistnieć po stronie społecznej. Przewodniczący Komisji zwrócił również uwagę, że relacja minimalnego wynagrodzenia za pracę do średniego roku do roku rośnie – zakłada się, że w roku 2013 r. będzie wynosiła 42,5%. Tym samym Trójstronna Komisja nie osiągnęła porozumienia w sprawie wysokości minimalnego wynagrodzenia za pracę w 2013 r. Jak poinformował H. Nakonieczny – w sprawie wysokości średniorocznych wskaźników wzrostu wynagrodzeń w państwowej sferze budżetowej w 2013 r. w Zespole ds. budżetu, wynagrodzeń i świadczeń socjalnych również nie zawarto porozumienia. Strona rządowa podtrzymała przyjętą przez Radę Ministrów 12 czerwca br. propozycję średniorocznego wskaźnika wzrostu wynagrodzeń w państwowej sferze budżetowej wynoszącego 100% (w ujęciu nominalnym tzn. wynagrodzenia w roku 2013 ustalone zgodnie z art. 6 ustawy z dnia 23 grudnia 1999 r. nie będą waloryzowane automatycznie jednym wskaźnikiem). Propozycji strony rządowej nie zanegowała strona pracodawców, zaś strona związkowa podtrzymała swoje dotychczasowe stanowisko, zgodnie z którym wzrost wynagrodzeń w państwowej sferze budżetowej powinien wynosić nie mniej niż 9%. Trójstronna Komisja nie osiągnęła porozumienia również w sprawie wysokości średniorocznych wskaźników wzrostu wynagrodzeń w państwowej sferze budżetowej w 2013 r.

Kurier Aktualności Biuletyn NSZZ PRACOWNIKÓW ARCELORMITTAL POLAND SA

Do użytku wewnętrznego członków i sympatyków NSZZ Pracowników ArcelorMittal Poland S.A.

Wydaje: Zarząd NSZZ Pracowników ArcelorMittal Poland SA. Nakład 2000 egz.

Tel. Redakcji - 38-11, sekretariat Związku 012 290 1532, e-mail: krzysztof.wojcik@arcelormittal.com www.nszzphs.pl;



ZWIĄZKOWE BIURO TURYSTYCZNE UNIHUT S.A.
UL. UJASTEK 1 BUD. S POK. 125A
tel. 12-644-68-16 12-390-35-64
turystyka@unihut.pl www.turystyka.unihut.pl
„Chata pod Pustą” w Wierchomli

• Zapraszamy Związkowców na wyjazdy szkoleniowe, integracyjne i okolicznościowe Cena pobytu – 65/os za dobę – w cenie 3 posiłki, nocleg, 1 wieczorna impreza: zimna płyta, muzyka mechaniczna. Dodatkowo oferujemy możliwość organizacji ogniska z poczęstunkiem, wycieczek i innych atrakcji – na zamówienie.

Wczasy dla MATKI Z DZIECKIEM w Wierchomli 7 dni pobytu od soboty do soboty

MAMA Z DZIECKIEM do lat 10 – pokój z łazienką – 650 zł, pobyt następnego dziecka do lat 10 - 230 zł, Pobyt drugiej osoby dorosłej – wg cennika. Mama z dzieckiem do 3 lat – 400 zł

W cenie oferujemy: Nocleg w pokojach z łazienkami i TV

- Całodzienne wyżywienie (obiad sobota-śniadanie sobota)
- Opiekę instruktora (przy grupie min. 4 os.) w godz. 10 -18
- Ognisko z pieczeniem kiełbasek
- Pokaz dojenia owiec i robienia oscypków
- Wyjście do schroniska „Bacówka nad Wierchomlą”
- Wyjście na basen do hotelu Wierchomla
- Liczne piesze wycieczki

Na terenie Ośrodka dodatkowo jest: zadaszony grill z tarasem widokowym, plac zabaw dla dzieci, parking dla gości ośrodka

Dofinansowanie dla Pracowników AMP , współmałżonków i dzieci na utrzymaniu

Wierchomla Mała wczasy 50 +

Wczasy regeneracyjne lub 50 + turnusy zorganizowane z dojazdem

POZOSTAŁ tylko jeden termin !!!

ÓŚRODEK WYPOCZYNKOWY „CHATA POD PUSTĄ”

Zakwaterowanie w „Chacie” (pokoje 2, 3, 4-osobowe z łazienką) oraz w całorocznych domkach typu „Turbacz”. Na miejscu znajduje się jadalnia, klubokawiarnia, świetlica z TV-sat, video, sprzętem nagłaśniającym, kominkiem, stołem do tenisa stołowego. Na ogrodzonym terenie Ośrodka znajduje się zadaszony grill z tarasem widokowym i parking.

15.09.-22.09.2012 - cena (7 dni) - 1274 zł

Cena zawiera: Transport, nocleg w pokoju z pełnym węzłem sanitarnym, wyżywienie 2 x dziennie, ubezpieczenie, aqua aerobic, nordic walking z instruktorem, kompleks wellness (jacuzzi, łaźnia parowa, sauna sucha, kabina IR , słoneczna łączka, natryski piaszczowe) – w hotelu Wierchomla.

Wycieczki planowane w 2012 roku

UWAGA !!! Zostały ostatnie miejsca

1.Zamość + Lublin - Roztocze 14-16.09 cena 490 zł

2.Budapeszt 31.08 - 2.09 cena 690 zł

3.Poznań + Berlin 19-21.10 cena 720 zł *

cena dla Pracowników AMP SA oraz uprawnionych członków rodziny zgodnie z zapisami ZFSS, i Emerytów i Rencistów Huty; ceny zawierają koszty biletów wstępu (po stronie polskiej)

UWAGA !!!!!

Do wszystkich zainteresowanych: Dział Spraw Socjalnych i Bytowych uprzejmie informuje, że dla pracowników AMP SA Oddziału

Kraków Związkowe Biuro Turystyczne „UNIHUT” S.A., przyjmuje zapisy na wycieczkę **WILNO – KOWNO - TROKI** w terminie 10 – 14.10.2012

Cena zawiera: przejazd autokarem klasy lux (WC, video, klimatyzacja, barek), 3 noclegi w hotelu **/** na obrzeżach Kowna i Wilna (pokoje 2, 3 os. z łazienkami), 3 śniadania, 3 obiadokolacje, opiekę przewodnika lokalnego podczas zwiedzania Kowna, Wilna i Trok, opiekę pilota, ubezpieczenie NNW do 2 000 EUR, KL do 15.000 EUR, bagażu do 2020 EUR, podatek VAT.

Cena nie zawiera biletów wstępu do zwiedzanych obiektów, około 60 LT Dopłata do pokoju 1 os. 150 zł. Kolejność zwiedzania może ulec zmianie

CENA DLA EMERYTÓW ,PRACOWNIKÓW AMP I ICH RODZIN 425 ZŁ (Pełny koszt 855 ZŁ)



Uwaga pracownicy AMP SA i hutniczych spółek!
Od 1 czerwca 10% rabatu z kartą „Klub PZU Pomoc w Życiu”

Każdy z pracowników ArcelorMittal Poland i niżej wymienionych spółek hutniczych ubezpieczony w PZU Życie i posiadający kartę „Klub PZU Pomoc w Życiu” od dnia 1.06. br. uprawniony jest do dodatkowych zniżek w poniższym zakresie:

Ubezpieczenia komunikacyjne PZU SA:

- a) ubezpieczenie autocasco dla klienta indywidualnego oraz małego lub średniego przedsiębiorcy,
- b) obowiązkowe ubezpieczenie odpowiedzialności cywilnej posiadaczy pojazdów mechanicznych dla klienta indywidualnego oraz małego lub średniego przedsiębiorcy,
- c) ubezpieczenie minicasco,

Ubezpieczenia majątkowe PZUSA:

- a) ubezpieczenie PZU Dom,
- b) ubezpieczenie PZU Dom Plus,,
- c) ubezpieczenie PZU Dom Letniskowy,
- d) indywidualnie zawierane jednostkowe i rodzinne ubezpieczenie od następstw nieszczęśliwych wypadków,
- e) obowiązkowe ubezpieczenie budynków wchodzących w skład gospodarstwa rolnego od ognia i innych zdarzeń losowych,
- f) obowiązkowe ubezpieczenie OC rolników z tytułu posiadania gospodarstwa rolnego,
- g) ubezpieczenie mienia ruchomego w gospodarstwach rolnych od ognia i innych zdarzeń losowych,
- h) indywidualnie zawierane ubezpieczenie Wojażer - PZU Pomoc w Podróży.

Oczywiście dodatkowy rabat stosowany będzie poza już przysługującymi zniżkami np. z tyt. Bezszkodowej jazdy albo dobrego zabezpieczenia mieszkania czy domu. Klub PZU Pomoc w Życiu to program lojalnościowy dla klientów PZU Życie SA objętych ubezpieczeniem na życie w ramach polisy grupowej. Aby móc z niej skorzystać kartę tę należy aktywować dzwoniąc pod numer infolinii 801 102 102 i podając nr znajdujący się pod kodem kreskowym. Karta będzie aktywna najpóźniej po 48 godzinach od zgłoszenia. UWAGA-Jeżeli karta będzie nie aktywna lub nie będzie znany nr Karty przy wykupie polisy, nie będzie można otrzymać dodatkowego rabatu. Szczegóły: www.pzu.pl/pomocwzyciu.

Podmioty, których pracownicy ubezpieczeni grupowo w PZU Życie mogą korzystać z dodatkowego rabatu: ArcelorMittal Poland, PUK Kolprem, ArcelorMittal Refractories, PPUH Eko-Energia, Unihut, Ujastek, ArcelorMittal Tubular Products Kraków.

Biuro Obsługi PZU Życie mieści się w budynku administracyjnym „S”, kl. A, II piętro, pok. 207, tel.: 12 390 40 51, 660 544 212, od 1 czerwca br. Czynne w poniedziałek w godz. 8.30-16.30, we wtorek, środę, czwartek i piątek w godz. 7.00-15.00. Istnieje możliwość indywidualnego umówienia się z pracownikiem biura (tel. komórkowy).

Biuro Obsługi PZU Życie mieści się w budynku administracyjnym „S”, kl. A, II piętro, pok. 206, tel.(12) 390-40-50, czynne w poniedziałek w godz. 8.30-16.30, we wtorek, środę, czwartek i piątek w godz. 7.00-15.00.

Dla Klientów, którzy w tym roku zawrą w ww. Biurze Obsługi PZU S.A. ubezpieczenie komunikacyjne (powyżej kwoty 800 zł) Lub pozostałe (powyżej 200 zł) przygotowano atrakcyjne upominki.

UWAGA !!!! Absolwenci Zasadniczej Szkoły Zawodowej

Nauka w roku szkolnym 2012/2013 ostatnią szansą dla Ciebie. Decyzją MEN uzyskanie po ZSZ tytułu technika w kolejnych latach będzie możliwe tylko po ukończeniu Liceum Ogólnokształcącego dla dorosłych (art.7 ust 3 i 5 Ustawy z dnia 19 sierpnia 2011 roku). W zaocznym Technikum Uzupełniającym dla dorosłych Zespół Szkół HTS kształci w zawodach: **technik mechanik i technik elektryk**. Zajęcia odbywają się co dwa tygodnie w piątek od godziny 15:45 i w sobotę od godziny 7:30. Szczegóły można uzyskać pod telefonem 12 6483680 — Kraków os Złota Jesień 2 — Zespół Szkół HTS Szkoła Publiczna — Kształcenie bezpłatne — www.zszhs.krakow.pl