

## Główna Komisja Świadczeń Socialnych

• 24 stycznia odbyło się posiedzenie GKŚS w Dąbrowie Górniczej. Pierwszym celem spotkania było przyjęcie Regulaminu obrad oraz prezentacja szczegółowych zasad i kryteriów korzystania z ZFŚS w 2013r. Strony po przedstawieniu kompromisowych zapisów regulaminu obrad w TKŚS, przyjęły wspólny regulamin obrad GKŚS. Najważniejszym zapisem regulaminu obrad wydaje się zapis o tym, iż wszystkie decyzje podejmowane są w sposób kolegialny na zasadach consensusu. GKŚS zaakceptowała niewielkie różnice występujące w szczegółowych zasadach poszczególnych TKŚS.

### Szczegółowe zasady i kryteria korzystania z ZFŚS - 2013r obowiązujące w Krakowie:

1. Główne kierunki realizowania ZFŚS w 2013 r. skierowane będą na pomoc socjalną na rzecz uprawnionych o najniższych dochodach na osobę w rodzinie.
2. W związku z postanowieniami pkt. 1 kierunki tych działań poszczególne TKŚS ujmie w przygotowywanych planach wydatków z ZFŚS na 2013 r., z jednoczesnym utworzeniem rezerwy centralnej z przeznaczeniem na ewentualną wypłatę dwóch świadczeń pieniężnych (bonus na Święta Wielkanocne i bonus na Święta Bożego Narodzenia), zasady i warunki uruchomienia ustalone zostaną w terminie późniejszym.
3. TKŚS przyjęła szczegółowe kryteria obowiązujące TKŚS w celu ujednoczenia zasad przyznawania świadczeń z ZFŚS. Kryteria ujęto w pkt. 4÷8 poniżej.
4. Zgodnie z decyzją GKŚS w zakresie profilaktyki zdrowotnej pracownicy, o których mowa w § 13 ust. 2 mogą korzystać z tego świadczenia tylko jeden raz w roku.
5. Przy rozpatrywaniu wniosków dot. wypoczynku zdrowotnego, specjalistycznego (§ 11 pkt.15) przy dofinansowaniu dla jednego opiekuna dziecka stosuje się takie zasady jak przy wypoczynku dzieci (Tabela nr 1 stanowiąca załącznik do Regulaminu ZFŚS).
6. Dofinansowanie do wypoczynku po pracy realizowane jest w 2013 r. w miarę posiadanych środków z uwzględnieniem poniższych zasad:

**A) bilety, karnety wstępu do teatru, kina, na koncerty na basen itp.:** uprawnieni – skorzystanie łącznie z **6 tego typu świadczeń** w roku na osobę - dofinansowanie w wysokości 40 % ceny oferty, z zastrzeżeniem postanowień ppkt. b)

**B) karty MULTISPORT i Karty MULTISPORT KIDS lub inne karty o podobnym charakterze:** uprawnieni (z wyłączeniem emerytów i rencistów oraz członków ich rodzin) - dofinansowanie w wysokości 60 % ceny oferty, przy czym karta traktowana jest jako **2 świadczenia** na rok tj. 1 świadczenia na półrocze.

### **C) wycieczki:**

- uprawnieni (nie dotyczy osób będących organizatorami/opiekunami wycieczki oraz osób wyznaczonych przez GKŚS lub TKŚS do jej kontroli lub analizy) **do 3 wycieczek wielodniowych na rok** (w tym 2 wycieczek zagranicznych tj: 1 wycieczka zagraniczna powyżej 4 noclegów i 1 wycieczka zagraniczna do 4 noclegów) – **dofinansowanie** do 50% ceny oferty przy czym kwota dofinansowania nie może przekraczać 800,00 zł/osobę,
- uprawnieni (nie dotyczy osób będących organizatorami/opiekunami wycieczki oraz osób wyznaczonych przez GKŚS lub TKŚS do jej kontroli lub analizy) **do 2 wycieczek jednodniowych na**

**rok** (wyjazd i powrót tego samego dnia) – **dofinansowanie** do 50% kosztów, przy czym kwota dofinansowania nie może przekraczać 80,00 zł/osobę,

- uprawnieni (z wyłączeniem emerytów i rencistów oraz członków ich rodzin) – **do 4 pobytów 3 dniowych** od kolacji w dniu przyjazdu do obiadu w dniu wyjazdu (**2 noclegi**) **na rok w Hotelu Jaskółka w Ustroniu** – cena oferty (pobyt w pokoju standard) osoba dorosła 360,00 zł, a dzieci od 5 do 14 lat 280,00 zł – dofinansowanie 250,00 zł/osobę dorosłą i 200,00 zł/dziecko; tj. koszt dla uprawnionego to **110,00 dla osoby dorosłej i 80,00 zł dla dziecka**,  
- uprawnieni (z wyłączeniem emerytów i rencistów oraz członków ich rodzin) – **do 2 pobytów 6 lub 8 dniowych (5/7 noclegów) na rok w Hotelu Jaskółka w Ustroniu** - dofinansowanie w wysokości 50 % ceny pobytu, nie więcej niż 500,00 zł/osobę dorosłą i 400,00 zł/dziecko od 5 do 14 lat,

Limity pobytów w Hotelu Jaskółka dla uprawnionych (z wyłączeniem emerytów i rencistów oraz członków ich rodzin) nie dotyczą pobytów specjalnych np. zdrowotnych, wycieczek oraz pobytów świątecznych i noworocznych).

### D) działalność rekreacyjna, turystyczna, sportowa i kulturalno-oświatowa:

Centralny Rajd Hutników, turystyczne rajdy zakładowe oraz wyjazdowe jednodniowe imprezy z okazji Dnia Dziecka nie wliczane są do limitu wycieczek, o którym mowa w ppkt. c), a wysokość dofinansowania każdorazowo ustala TKŚS.

7. Przy rozpatrywaniu wniosków o zapomogi (§ 15 ust. 1 Regulaminu ZFŚS) TKŚS przyjmuje zasady ujęte poniżej:

A) propozycje szczegółowych kryteriów dochodowych połączonych z proponowanymi wysokościami zapomóg losowych i materialnych każdorazowo na posiedzeniu TKŚS przedstawia Przewodniczący,  
B) w sytuacjach budzących wątpliwości, co do wiarygodności danych przedstawionych we wniosku, dopuszcza się możliwość przeprowadzenia wizji lokalnej,

C) w wyjątkowych sytuacjach, popartych stosownymi dokumentami, GKŚS na wniosek TKŚS może przyznać zapomogę w ustalonej przez siebie kwocie, bez względu na wysokość dochodu w rodzinie.

8. W zakresie pożyczek na cele mieszkaniowe (§ 18 ZFŚS) zgodnie z decyzją GKŚS wyznacza się termin składania wniosków przez pracowników do 30.04.2013 r. Natomiast wypłata pożyczek będzie realizowana sukcesywnie od czerwca 2013 r.

Ponadto w Krakowie utrzymano zasadę dotyczącą potwierdzania w dziale socjalnym uprawnienia do skorzystania z dofinansowania w przypadku wycieczek. Szczegółowe zasady dotyczące wyjazdu do Hotelu Jaskółka będzie można otrzymać w dziale socjalnym w Krakowie (pracownik rezerwuje pobyt i otrzymuje stosowne potwierdzenie z działu socjalnego, należność reguluje w Hotelu). Na kolejnym posiedzeniu TKŚS (8 luty) wyjaśnione zostaną zasady korzystania z profilaktyki zdrowotnej oraz uszczegółowione zasady przyznawania zapomóg losowych. W sprawach różnych GKŚS na wniosek TKŚS - 2 wyraziła zgodę na korzystanie w Krakowie z Funduszu socjalnego pracownikom którzy odeszli z pracy w ramach programów E-24,36,48 i nie podjęli zatrudnienia. GKŚS upoważniła także zgodnie z zapisami regulaminu ZFŚS Biura turystyczne oraz Zakładowe organizacje związkowe do organizacji wypoczynku po pracy. Strona Związkowa poruszyła temat zaświadczeń socjalnych... [cd str2](#)

## 2 KURIER AKTUALNOŚCI NSZZ PRACOWNIKÓW AMP SA

cd ze str nr 1...Według otrzymanych informacji obecnie otrzymanie zaświadczenia o zarobkach, o zatrudnieniu lub innych.. może okazać się utrudnione i zapewne wydłużone w czasie. Ponadto zakwestionowaliśmy wysyłanie wniosków o zapomogi losowe z pełnym opisem (ochrona danych osobowych). Strona Pracodawcy (Dyr.. Andrzej Węglarz) zaproponował omówienie tego tematu na najbliższym spotkaniu Zespołu Roboczego z przedstawicielami wszystkich zainteresowanych Stron. Mamy tylko nadzieję, iż wprowadzone zmiany przez Pracodawcę (podobno w celu usprawnienia pracy?) nie spowodują zamieszania w tym jakże ważnym dla pracowników obszarze. Na koniec spotkania Strona Pracodawcy przekazała informację, iż na kolejnym spotkaniu GKSS przedstawi szczegóły dotyczące odpisu na ZFSS w 2013 roku.



### Zmiany na stanowiskach w AMP SA

**ArcelorMittal Pan Peter Ottoy** 1 stycznia 2013 roku objął stanowisko dyrektora Ciągłego Doskonalenia ArcelorMittal Poland (dotychczas Akademia Postępu i Ciągłego Doskonalenia). Jego przełożonym jest dyrektor generalny Pan Manfred Van Vlierberghe. Swoją pracę w grupie ArcelorMittal Pan Peter Ottoy rozpoczął w 1990 roku w zakładzie w Gent, w Biurze Systemów i Modeli. Zajmował się optymalizacją w obszarze zarządzania zamówieniami i wewnętrzną logistyką. W 2002 roku objął stanowisko koordynatora rozwoju TPM. W 2007 roku Pan Peter Ottoy został jednym z menedżerów programu F1 w ArcelorMittal Gent. Od 2009 do 2011 roku był członkiem Centralnej Akademii Postępu w segmencie wyrobów płaskich w Europie (FCE). Przed objęciem obecnego stanowiska - od 2012 roku - Pan Peter Ottoy był szefem Centralnej Akademii Postępu FCE / CTO. Zanim dołączył do Grupy, był pracownikiem naukowym w uniwersytecie w Gent. Jest absolwentem uniwersytetu w Gent, gdzie uzyskał tytuł magistra oraz tytuł doktora z dziedziny matematyki.

**Pani Agnieszka Woźniak 21 stycznia** objęła stanowisko szefa Biura Rozwoju Pracowników i Rekrutacji. Jej przełożoną jest dyrektor ds. personalnych Monika Roznerska. Pani Agnieszka Woźniak rozpoczęła pracę w ArcelorMittal Poland w 2005 jako asystent-tłumacz. W tym czasie brała udział, między innymi, w pierwszej fali wdrażania standardów SOX w Spółce. W 2007 roku przejęła funkcję asystenta dyrektora personalnego, gdzie była odpowiedzialna za wsparcie organizacyjno-merytoryczne biura oraz wsparcie realizacji projektów. W 2010 objęła stanowisko specjalisty – koordynatora projektów HR. Brała udział w projekcie Budowanie Zaangażowania, Zarządzania Absencjami, oraz edukacyjno-doradczym Programie Wspierania Pracowników. Prowadziła i organizowała warsztaty i szkolenia dla kadry zarządzającej oraz pracowników. Pani Agnieszka Woźniak jest absolwentką Wyższej Szkoły Zarządzania Marketingowego i Języków Obcych w Katowicach.

### Dodatek mistrzowski zawieszony....

• Otrzymaliśmy informację, iż od stycznia zostaje zawieszony dodatek mistrzowski. Dla przypomnienia został on jednostronnie wprowadzony przez Pracodawcę i miał (tak oceniła to Strona Społeczna) być „oreżem finansowym” w ręku Dyrekcji Spółki. Wymyślone zasady wymuszały by mistrzowie czasami zbyt rygorystycznie pilnowali odpowiedniej statystyki chorobowej i wypadkowej. Strona Społeczna wielokrotnie proponowała Pracodawcy „ucywiliżowanie” tego dodatku i wprowadzenie go do ZUZP AMP SA obawiając się, że w kryzysie gospodarczym jak szybko się go wprowadziło tak szybko można jednostronnie zawiesić lub zlikwidować. Dla Mistrzów, którzy otrzymywali ten dodatek jego brak będzie zapewne sporym uszczerpkaniem finansowym. NSZZ Pracowników AMP SA wniesie po raz kolejny na najbliższym posiedzeniu Zespołu Roboczego propozycję wynegocjowania takich zapisów, które mogły by być kompromisowe dla Stron i mogłyby znaleźć się w ZUZP. Liczymy na poparcie wszystkich organizacji związkowych gdyż problem dotyczy wielu Mistrzów, którzy są też członkami innych organizacji związkowych.

### Zakładowa Komisja Pojednawcza

• W dniu 25 stycznia 2013 r. odbyło się spotkanie, na którym przedstawiono sprawozdanie z działalności ZKP przy AMP SA - O/Kraków za 2013 rok. Komisja ma status zakładowy i liczy 13 członków. W 2012 roku zbierała się w zespołach pojednawczych wg składanych wniosków pracowników, których w ubiegłym roku wpłynęło 18 z roszczeniami wobec Pracodawcy. Zespoły Pojednawcze spotkały się 25 razy ponieważ niektóre problemy pracownicze wymagały więcej niż jednego spotkania w danej sprawie. 50% postępowań pojednawczych zakończyło się ugodowo, czyli roszczenia pracownicze zostały zaspokojone na poziomie ZKP. Pozostałe 50% spraw zakończyło się brakiem ugody, ponieważ stanowiska obu stron były zbyt odległe. Na prośbę wnioskodawców 4 sprawy zostały skierowane do Sądu Pracy. W 2 przypadkach wnioskodawcy wycofali pozew i przed ZKP udało się zawrzeć ugodę, dlatego aktualnie przed Sądem Pracy toczą się jedynie 2 sprawy. Aż 17 wniosków dotyczyło sprawy rozwiązania umowy o pracę w trybie art. 52 KP. Chcieliśmy przypomnieć wszystkim pracownikom, że mogą zgłaszać swoje problemy do ZKP nie tylko związane z art. 52 (ciężkie naruszenie obowiązków pracowniczych). Na pewno jest dużo innych spraw nurtujących pracowników (np. mobing,). Dlatego jeszcze raz zachęcamy do skorzystania z naszej pomocy. W nowym roku życzymy wszystkim pracownikom, którzy będą chcieli skorzystać z pomocy ZKP aby wszystkie sprawy skończyły się ugodą.

Członkowie ZKP - Andrzej Bączkowski, Mirosław Kopeć

### Spotkanie robocze w Spółce KOLPREM

• W ubiegłym tygodniu w Spółce KOLPREM odbyło się posiedzenie Komisji Socjalnej i Zespołu Roboczego. Ze względu na brak odpisu ZFSS (będzie on zrealizowany w pierwszej połowie lutego 2013r) nie jest możliwe dokonanie podziału środków finansowych na poszczególne świadczenia. Komisja Socjalna wstępnie uznała za stosowne rozpatrzenie możliwości wypłaty świadczeń na Święta Wielkanocne. Komisja zatwierdziła złożone wnioski na zapomogi losowe. Na spotkaniu Zespołu Roboczego obecni byli Prezes Zarządu Pan Michał Miklas, Dyr.. Personalny Pan Stanisław Ból oraz Szef Biura Personalnego Pani Marta Baś. Strona Społeczna wniosła wiele pytań dotyczących dalszego zatrudnienia pracowników w Spółce. W odpowiedzi na pytania Strony Społecznej, Prezes M. Miklas przekazał informacje, iż nie są przewidywane dalsze odejścia pracowników. Także plany wydzielenia służb technicznych i utrzymania ruchu są nie aktualne. Prezes odniósł się także do pytań o dalszy kształt Spółki KOLPREM. Właściciel (AMP SA) poszukuje inwestora, który kupując udziały w Spółce jednocześnie zainwestuje w infrastrukturę. Potrzeba bowiem wielu milionów na remonty lokomotyw i na konsolidację nastawni. W 2012 r ze Spółki KOLPREM odeszło 132 pracowników. Stan zatrudnienia zmniejszył się z 932 do 840 pracowników, przyjęto bowiem 40 maszynistów, którzy posiadają wszystkie wymagane uprawnienia. KOLPREM to jedyna Spółka, która ma zgodę Zarządu AMP SA na przyjęcia nowych pracowników. Od 1 stycznia 2013 roku na skutek waloryzacji wzrosły dodatki zmianowe do 4,42 zł i za prace w godzinach nocnych do 2,96 zł. Rozmowy o podwyżkach wynagrodzeń rozpoczną się po zakończeniu negocjacji płacowych w AMP SA. Na koniec spotkania Prezes Zarządu M. Miklas poinformował zebranych o planach Zarządu co do obniżenia wskaźnika absencji spowodowanych zwolnieniami lekarskimi. Podkreślił, że Zarząd Spółki będzie analizował wielkość zwolnień, a w sytuacjach wątpliwych sprawdzać zasadność zwolnień chorobowych. Strona Społeczna podkreślała, że nie można traktować wszystkich pracowników jako potencjalnie źle wykorzystujących zwolnienia. Strona Społeczna będzie uważnie analizować działania Zarządu nie tylko w tej sprawie.

T. Ziolek

### Premia w AMP SA za m-c Styczeń 2013 r.

- Koszty działalności Spółki zostały obniżone stąd premia jest wyższa od bazowego funduszu premiowego tj. **7%** płac zasadniczych pracowników Spółki i wynosi **8,4%**



### Uwaga pracownicy Huty i Spółek

**Biuro Obsługi PZU Życie** zaprasza pracowników, którzy nie są do tej pory ubezpieczeni, do przystąpienia do grupowego ubezpieczenia na życie. Jest to najkorzystniejsza forma ubezpieczeń na życie. Czas oczekiwania na wypłatę świadczenia dla pracowników podmiotów obsługiwanych zmalał do minimum (2-3 dni) po wprowadzeniu elektronicznego systemu przesyłania danych. Prosimy pracowników starających się o wypłatę świadczenia o posiadanie przy sobie aktualnego nr konta bankowego.

**Biuro Obsługi PZU Życie** mieści się w budynku administracyjnym „S”, kl. A, II piętro, pok. 206, tel. (12) 390-40-50, czynne w poniedziałek w godz. 8.30-16.30, we wtorek, środę, czwartek i piątek w godz. 7.00-15.00.

**Biuro Obsługi PZU** mieści się w budynku administracyjnym „S”, kl. A, II piętro, pok. 207, tel.: 12 390 40 51, 660 544 212, 788 523 796, czynne w poniedziałek w godz. 8.30-16.30, we wtorek, środę, czwartek i piątek w godz. 7.00-15.00. Istnieje możliwość indywidualnego umówienia się z pracownikiem biura (tel. komórkowy).

Biuro Obsługi PZU poleca ubezpieczenia: \* komunikacyjne, \* majątkowe, \* turystyczne, \* finansowe, \* obowiązkowe i dobrowolne OC, \* rolne, \* wypadkowe i inne.

Serdecznie zapraszamy do zapoznania się z bardzo szeroką i atrakcyjną ofertą ubezpieczeń w PZUS.A. Pamiętajmy o dodatkowym 10% rabacie przy kontynuacji ubezpieczenia w PZU i aktywacji karty „PZU Pomoc w Życiu”. Wiele osób ubezpieczających swoje mieszkania, czy samochody kieruje się wyłącznie ceną ubezpieczenia. Należy jednak zwracać uwagę na zakres ochrony, jakość likwidacji szkody, czy też dodatkowych możliwości jakie w tym przypadku oferuje PZU S.A. Dla Klientów, którzy w tym roku zawrą w Obsłudze PZU S.A. ubezpieczenie komunikacyjne (powyżej kwoty 800 zł) lub pozostałe (powyżej 200 zł) przygotowano atrakcyjne upominki.

**UWAGA!!!! Spółka POLISHUT przygotowała w porozumieniu z Centrum „Ujastek” harmonogram bezpłatnych przesiewowych badań profilaktycznych dla Pracowników AMP SA i Spółek hutniczych:**

- Porada lekarza kardiologa + EKG (cel - sprawdź swoje serce) - 07.02. 2013 r godz 9.00 - 12.00 paw. B pok 39 - na badanie EKG należy zgłosić się przed wizytą u lekarza kardiologa do pok nr 40— badanie dla pierwszych 20 osób

- Badanie ciśnienia śródgałkowego (cel: badanie przesiewowe w kierunku jaskry) - 20.03.2013r paw B pok 3 - badanie dla pierwszych 40 osób. Zapraszamy wszystkich chętnych na w/w badania.



**Wielu może więcej Podaruj sobie 1% KRS 000052378**

**Hutnicza Fundacja Ochrony Zdrowia i Pomocy Społecznej zaprasza**

**na bezpłatne specjalistyczne badanie USG jamy brzusznej w dniach: 11.02. – 18.02.2013 r.**

Rejestracja telefoniczna na badanie odbędzie się w dniu:

4 lutego 2013 r., w godz. 9.00-11.00

tel.: 787 610 696

Badania będą przeprowadzane w Pracowni USG, os. Handlowe bl. 8 w Gabinetzie lek. med. Bożena Stępień. Ilość miejsc ograniczona

**Koleżance Annie Piech - Twaróg**

**wyraży głębokiego współczucia z powodu śmierci MAMY składu Zarząd Związku NSZZ Pracowników AMP S.A. oraz koleżanki i koledzy**



### Nabór dzieci do przedszkoli na rok przedszkolny 2013/2014

Fundacja Nasze Dzieci informuje, że od 4 do 22 lutego 2013 prowadzony będzie nabór dzieci na rok przedszkolny 2013/2014 do Niepublicznego Przedszkola ArcelorMittal Poland „Równe Przed-

szkolaki” zlokalizowanego w Dąbrowie Górniczej, przy ul. Kasprzaka 74a oraz do Niepublicznego Przedszkola ArcelorMittal Poland „Akademia Małych Pociągów w Krakowie”, zlokalizowanego w Krakowie, na Osiedlu Centrum A nr 14. Przedszkola pracują w godz. od 5:30 do 18:00. Odpłatność w roku przedszkolnym 2013/2014 za dzieci pracowników n.w. spółek wynosić będzie 350 zł./dziecko/miesiąc, a w przypadku rodzeństwa uczęszczającego do ww. przedszkoli - 300 zł./miesiąc za każdego z rodzeństwa. Pracownicy ArcelorMittal Poland S.A. będą mogli dodatkowo ubiegać się o dofinansowanie z ZFŚS, które w 2013 r. wynosi 100 lub 200 zł. Do rozpatrzenia będą przyjmowane tylko i wyłącznie wnioski dotyczące dzieci urodzonych w okresie od 01.01.2007 r. do 31.12.2010 r., które są jednocześnie dziećmi pracowników spółek: ArcelorMittal Poland S.A., ArcelorMittal Service Group Sp. z o.o., ArcelorMittal Shared Service Centre Europe Sp. z o.o., PUK Kolprem Sp. z o.o., ArcelorMittal Refractories Sp. z o.o., HK Cutiron Sp. z o.o., HK Eko-Grys Sp. z o.o. oraz innych spółek należących do grupy ArcelorMittal, a także świadczących pracę na rzecz ArcelorMittal Poland S.A. pracowników spółek MP Services Sp. z o.o. i MP Transactions Sp. z o.o. oraz wnioski osób spoza ww. spółek, które uczęszczały już do ww. przedszkoli w roku szkolnym 2012/2013. Zainteresowani rodzice/opiekunowie prawni proszeni są o zgłaszanie się w wyznaczonym terminie do dyrekcji odpowiedniego przedszkola:

„Równe Przedszkolaki” Dąbrowa Górnicza, ul. Kasprzaka 74a, tel. 32 261-29-30, kom. 668-514-940, email: [przedszkole@rowne-przedszkolaki.pl](mailto:przedszkole@rowne-przedszkolaki.pl) „Akademia Małych Pociągów w Krakowie”, Os. Centrum A nr 14, tel. 12 349-08-02, kom. 501-354-901, email: [przedszkole@ampkrakow.pl](mailto:przedszkole@ampkrakow.pl) w celu pobrania i złożenia wypełnionych dokumentów zgłoszeniowych: wniosku o przyjęcie dziecka do przedszkola oraz karty informacyjnej/zgłoszenia dziecka do przedszkola. Druki dokumentów zgłoszeniowych można pobierać również ze strony internetowej: [www.fundacja-naszedzieci.pl](http://www.fundacja-naszedzieci.pl). Prosimy o dokładne i czytelne wypełnianie dokumentów.

Ogłoszenie wyników naboru do przedszkoli: na tablicach informacyjnych w przedszkolach oraz drogą elektroniczną na adres e-mail wskazany przez rodziców w dokumentach zgłoszeniowych. Ze szczegółowymi informacjami dotyczącymi zasad naboru oraz funkcjonowania i oferty przedszkoli można zapoznać na stronie internetowej: [www.fundacja-naszedzieci.pl](http://www.fundacja-naszedzieci.pl)



### Drużyna koksowników zajęła II miejsce w silnie obsadzonym turnieju

W dniu 20 stycznia 2013 r. na zaproszenie Przewodniczącego Rady Miasta i Gminy Nowe Brzesko udział w turnieju siatkarskim wzięła drużyna krakowskiej koksowni. Drużyna ZK po dobrej grze zajęła II miejsce otrzymując okazały puchar. W turnieju brały udział cztery drużyny: KS Grębocin, ZK Nowa Huta, Absolwenci Złota Pińców, KPR Cougar. Szkoda, że drużynie ZK Nowa Huta zabrakło dwóch zawodników (dyr.. Ryszard Opyrczał i Krzysztof Kozaczka), ich rutyna i doświadczenie przydałyby się w decydujących grach. Drużyna grała w składzie: Michał Sowicki, Krzysztof Kubas, Kamil Kulis (kapitan), Piotr Kądziółka, Michał Zabiegło, Marek Styrna, Zbigniew Rojek, Edyta Obszańska, Opiekunem drużyny był Tadeusz Kowalczyk były pracownik krakowskiej koksowni. Gratulujemy.

**Kurier Aktualności Biuletyn NSZZ PRACOWNIKÓW ARCELORMITTAL POLAND SA**

Do użytku wewnętrznego członków i sympatyków NSZZ Pracowników ArcelorMittal Poland S.A.

Wydaje: Zarząd NSZZ Pracowników ArcelorMittal Poland SA. Nakład 2000 egz.

Tel. Redakcji - 38-11, sekretariat Związku 012 290 1532, e-mail: [krzysztof.wojcik@arcelormittal.com](mailto:krzysztof.wojcik@arcelormittal.com) [www.nszpzs.pl](http://www.nszpzs.pl);




**ZWIĄZKOWE BIURO TURYSTYCZNE  
UNI HUT S.A.**
**UL. UJASTEK 1 BUD. S POK. 125A  
tel. 12-644-68-16 12-390-35-64**
[turystyka@unihut.pl](mailto:turystyka@unihut.pl) [www.turystyka.unihut.pl](http://www.turystyka.unihut.pl)
**„Chata pod Pustą” w Wierchomli**

• **Szkolenia** Zapraszamy Związkowców na wyjazdy szkoleniowe, integracyjne i okolicznościowe Cena pobytu – 65/os za dobę – w cenie 3 posiłki, nocleg, 1 wieczorna impreza: zimna płyta, muzyka mechaniczna. Dodatkowo oferujemy możliwość organizacji ogniska z poczęstunkiem, wycieczek i innych atrakcji – na zamówienie.

• **Pobyt świąteczny** dla Emerytów i Rencistów Huty Wisła 29.03 – 2.04.2013 (możliwość dofinansowania).

• **Kolonie, obozy** W naszej ofercie: kolonie i obozy dla dzieci i młodzieży krajowe i zagraniczne

• **Wczasy regeneracyjne** dla pracowników AMP SA

• **Wycieczki** krajowe i zagraniczne z dofinansowaniem dla Pracowników i Emerytów AMP SA

• **Wczasy** krajowe z dojazdem własnym; wczasy zagraniczne autokarowe, samolotowe, z dojazdem własnym, wycieczki zagraniczne autokarowe i samolotowe

Organizujemy wycieczki na zlecenie, wyjazdy integracyjne, pośredniczymy w wynajmie autokarów

**Zapraszamy na wycieczki z zatwierdzonym dofinansowaniem**

**1. Budapeszt 12 – 14.04.2013** - cena 690 zł dofinansowanie 345 zł W cenie: transport autokarem, 2 noclegi, 2 śniadania, 1 obiadokolacja w restauracji, 1 kolacja regionalna w czardzie, rejs statkiem po Dunaju, ubezpieczenie, opieka pilota i miejscowego przewodnika. W programie: zwiedzanie m. in. Bazylika św. Stefana, ulica Vaci, Góra Gelerta, kościół św. Małgorzaty, Baszta Rybacka, Zamek Królewski, rejs statkiem po Dunaju, kolacja w czardzie, zwiedzanie Szentedre: kościół św. Piotra i Pawła, Muzeum Marcepanu, katedra serbska.

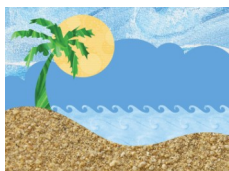
**2. Szlakiem Piastowskim 1 – 5.05.2013** - 1050 zł dofinansowanie 525 zł. W cenie: transport autokarem, 4 noclegi w pok. 2,3 os. z łazienkami, 4 śniadania, 4 obiadokolacje, 1 obiad, opiekę pilota, przewodników, bilety wstępu, ubezpieczenie, podatek Vat. W programie: zwiedzanie m. in. Gołuchów, Śmielów, Koszuty, Kórnik, Rogalin, Poznań, Ostrów Lednicki, Biskupin, Gniezno, Licheń

**3. Wiedeń + Morawski Kras 30.05 – 2.06.2013** - 920 zł dofinansowanie 460 zł. W programie zwiedzanie: Ołomuniec, Wiedeń, Schonbrunn - letnia rezydencja carska, Morawski Kras – Park Krajobrazowy. W cenie: przejazd autokarem, 3 noclegi w hotelu w Wiedniu pokoje 2-3 osobowe z łazienkami, 3 śniadania, 3 obiadokolacje, opiekę miejscowego przewodnika, opiekę pilota, ubezpieczenie KL i NNW. Cena nie zawiera biletów wstępu do zwiedzanych obiektów

**4. PARYŻ - WERSAL** - 30.04 – 05.05.2013

Cena: Pracownicy ArcelorMittal Poland SA i Emeryci - 672,50 zł, Pozostałe osoby - 1345 zł W programie: zwiedzanie Paryż, Wersal, Luwr, Łuk tryumfalny, Mantmartre, Plac Pigalle, wieczorny rejs statkiem po Sekwanie. W cenie: przejazd autokarem klasy lux (WC, video, barek, klimatyzacja), opłaty drogowe na trasie przejazdu, 3 noclegi w hotelu \*\*/\*\* (typ Campanille, Formuła, Premier Class) na obrzeżach Paryża (pokoje 2, 3 – os. z łazienkami), 3 śniadania kontynentalne, 4 obiadokolacje, opiekę pilota - przewodnika ubezpieczenie, podatek VAT.

**Ważne informacje:** cena nie zawiera biletów wstępu do zwiedzanych obiektów, rejsu po Sekwanie, biletów na metro, opłat lokalnych przewodników + ok. 60 EUR, program zwiedzania Paryża realizowany jest w oparciu o komunikację miejską /metro/. dopłata do pokoju 1 osobowego + 290 zł, kolejność zwiedzania może ulec zmianie



**Z prasy: ArcelorMittal zamyka koksownię w Liege.** ArcelorMittal poinformował o zamknięciu koksowni i 6 linii w hucie w Liege, gdzie już wcześniej wygaszono piece. Podstawowe linie zostaną utrzymane. ArcelorMittal już w październiku roku 2011 zaproponował skoncentrowanie produkcji w Liege na zasadzie pięciu linii stałych i siedmiu elastycznych. Elastyczne miałyby być wykorzystywane w zależności od popytu. „Niestety od października 2011 perspektywy gospodarcze Europy pogorszyły się. Popyt na stal spadł o kolejne 8 – 9 proc. w roku 2012 i obecnie jest o 29 proc. niższy niż przed kryzysem. Część kluczowych klientów z sektora motoryzacyjnego ogłosiła duże projekty restrukturyzacyjne w swoich zakładach. W rezultacie popyt jest zbyt mały na podtrzymywanie działania linii elastycznych” - napisano w komunikacji spółki. Firma postanowiła więc zamknąć linie elastyczne i koksownię, co oznacza zwolnienie lub alokowanie do innych zakładów 1300 osób. Zamknięta ma być walcownia gorąca w Chertal, jedna linia w walcowni zimnej w Tilleur, dwie linie galwanizacyjne w Flemalle i 2 linie elektrogalwanizacyjne w Marchin. Pięć linii podstawowych, dających zatrudnienie 800 pracownikom ma nadal działać. Mimo wyłączenia pieców w pierwszych 9 miesiącach EBIT zakładu zanotował stratę ponad 200 mln euro, a słabość rynku nie daje perspektyw poprawy sytuacji. - Mielśmy nadzieję, że wcześniejsze zamknięcia wydziałów okażą się adekwatne do spadku popytu, ale dalszy brak zamówień i słabość europejskiej gospodarki pokazuje, że konieczne są dalsze działania w celu powstrzymania strat zakładu – stwierdził w komunikacie Bernard Dehut, prezes ArcelorMittal Liege.

**Hiszpańscy budowlancy kupują u Konsorcjum Stali.** Konsorcjum Stali dostarczy hiszpańskiej spółce budowlanej Obrascón Huarte Lain prefabrykowaną stal zbrojeniową oraz elementy zbrojarskie. Szacunkowa wartość umowy wynosi ok. 42,7 mln zł netto. OHL jest jedną z największych spółek budowlanych w Hiszpanii oraz Europie. Jesienią 2010 r. ogłoszono, że OHL zamierza przejąć od PBG pakiet większościowy w Hydrobudowie Polska (obecnie w upadłości likwidacyjnej), ale wiosną 2011 r. negocjacje zostały zawieszono i już do nich nie powrócono. OHL zdobył jednak wspólnie ze spółkami z grupy PBG kilka dużych kontraktów, m.in. na budowę tunelu pod Martwą Wisłą w Gdańsku oraz dokończenie budowy stadionu miejskiego w Białymstoku. OHL, po ogłoszeniu upadłości przez PBG i Hydrobudowę, został liderem w konsorcjach realizujących te zlecenia

**Chiny tworzą stalowych gigantów.** Rząd Chin postanowił zmniejszyć rozdrobnienie przemysłu i planuje zachęcać do łączenia firm w najważniejszych sektorach gospodarki. Konsolidacja ma dotyczyć także przemysłu stalowego. Dziennik China Daily donosi, że chińskie ministerstwo gospodarki i technologii informatycznych MIIT, wraz z 11 innymi chińskimi urzędami ma wspierać konsolidację 9 podstawowych gałęzi przemysłu. Ma się wśród nich znaleźć przemysły: stalowy, motoryzacyjny i stoczniowy. W sumie chodzi o 900 przedsiębiorstw, których rynkowa wartość sięga 637 miliardów dolarów. Wspierając reorganizację i konsolidację przemysłu Chiny chcą stworzyć zestaw rynkowych gigantów. Przykładem celów w branży elektronicznej są Lenovo i Huawei. Ministerstwo spodziewa się, że do roku 2015 w tej branży powstanie 5 – 8 firm o łącznych przychodach 100 mld juanów rocznie. Według serwisu Steelorbis w branży hutniczej plan zakłada objęcie 60 proc. udziału w rynku przez 10 największych przedsiębiorstw do roku 2015. Ministerstwo ma nadzieję na powstanie 6 – 7 dużych przedsiębiorstw zaangażowanych na rynku wewnętrznym i 3 – 5 firm o zasięgu międzynarodowym. W branży stoczniowej także celem jest 10 firm, które jednak mają obejmować 70 proc. rynku. Jeszcze większą koncentrację ma przejść przemysł motoryzacyjny, w którym MIIT spodziewa się objęcia nawet 90 proc. rynku przez 3 – 5 wielkich firm. Zdaniem Zhu Hongrena z MIIT skala przedsiębiorstw odgrywa w tych sektorach poważną rolę, a rozproszenie mocy produkcyjnych i przestarzałe technologie doprowadziły do powstania wielu zbędnych projektów i problemu nadprodukcji. Choć operacja łączenia firm ma się odbywać pod kontrolą rządu, Zhu Hongren zaprosił do wzięcia w niej udziału także zagraniczny kapitał.